

Berlin
Doha
Paris
Londres
Los Angeles
Lyon
Milan
Norefjell
Santa Fe
Koh Samui
Singapour

ARTRAVEL

ARCHITECTURE / DESIGN / DECORATION

Le meilleur des lieux contemporains



RENCONTRES EXCLUSIVES

PHILIPPE STARCK • MARCEL WANDERS • MARC
NEWSON • DAVID LYNCH • TIM BURTON • AMBRA
MEDDA • PAUL MARCIANO • KRIS VAN ASSCHE

DOMESTIQUE...

**VISITE PRIVÉE DE
L'APPARTEMENT
D'ORA-ÏTO**

**216 PAGES
LIFESTYLE
EXCEPTIONNELLES**

**ET TOUJOURS NOTRE
SÉLECTION ARCHI,
INTÉRIEURS,
MOBILIER, ART...**

BALADE...

**LES MEILLEURES ADRESSES
DE LONDRES**

100% CONTEMPORAIN

31

ENGLISH TEXT

ITA 9€. ES 9,50€. A L 9,50€. BEL/LUX 8,8€. CH 15 FS. CAN 16,95\$. UK 8,20 £. NL 9€. GR 8,9€. PORT CONT 8,8€. AUT : 9€

M 06314 - 31 - F: 7,50 € - RD





Balade à Londres

Textes : Marie Le Fort & Anne-France Berthelon

Si Londres rime pour beaucoup avec mode et excentricité, elle vit toute l'année au rythme de la création, plaçant l'art et le design sur le devant de la scène. Cosmopolite, la capitale britannique s'illustre comme un véritable catalyseur des tendances internationales. Audacieuse, elle n'en oublie pas pour autant son passé, mêlant culture et créativité débridée. Dans un dédale

de lieux insolites qui s'étendent du East End à South Kensington en passant par Mayfair, les boutiques de design fourmillent d'objets ingénieux, les restaurants font la part belle au concept sans délaisser ni le décor ni l'assiette, et des réalisations architecturales enlevées donnent le ton : Londres est sans conteste la capitale du design'art. Suivez le guide.

ARCHI-TECTURE



1. Burberry

Installé dans son nouveau siège, Burberry fait figure de premier de la classe. Il faut dire que Christopher Bailey, directeur artistique et créatif de la marque, aura œuvré d'arrache-pied à la relocalisation des bureaux londoniens en un seul et même bâtiment sur Horseferry Road. D'une superficie totale de 15000m² répartis sur huit étages, le fleuron Burberry investit un monument classé datant de 1930 dans le quartier de Westminster. Cathédrale de lumière à première vue, l'intérieur de l'édifice imaginé par le cabinet d'architecture américain Gensler renvoie l'image d'une vision transparente et efficace : minimal et épuré, il fait la part belle à l'éco-conception, aux espaces linéaires et perspectives transversales. Epousant au plus près sa devise latine Prorsum (en avant), Burberry revendique plus que jamais une définition de l'élégance contemporaine qui rime avec rigueur, tons neutres et lumière naturelle. Une icône de mode.

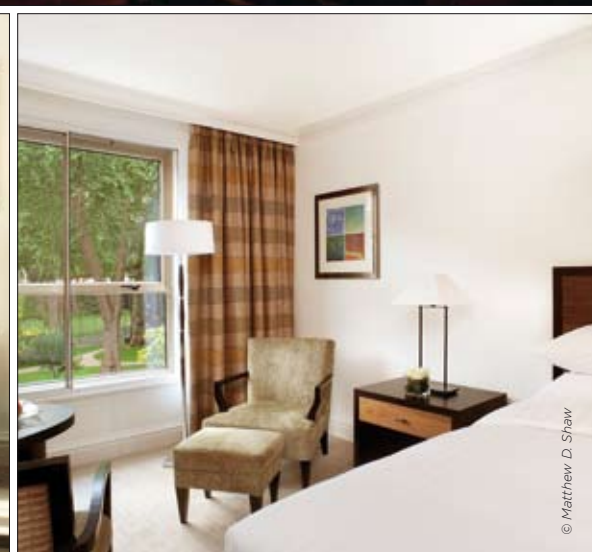
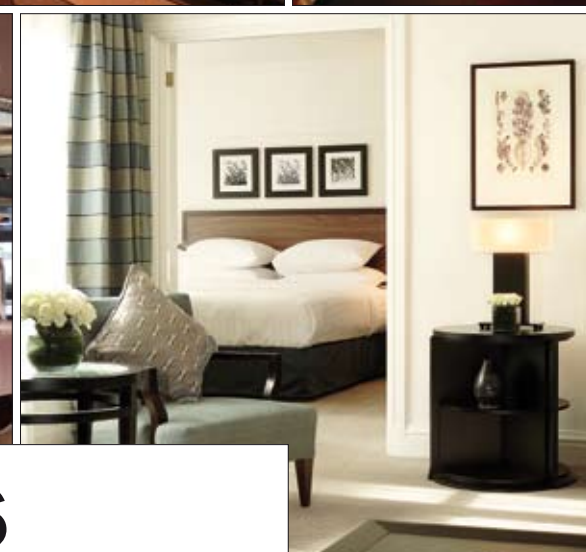
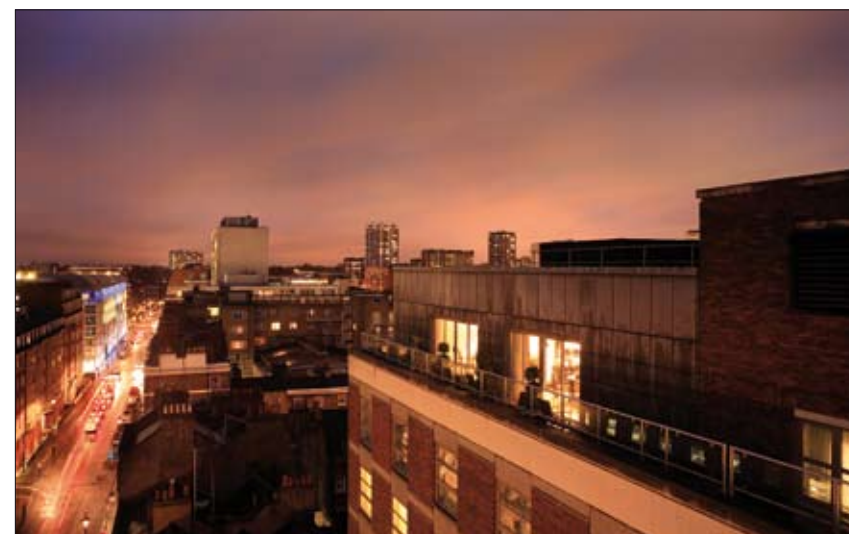
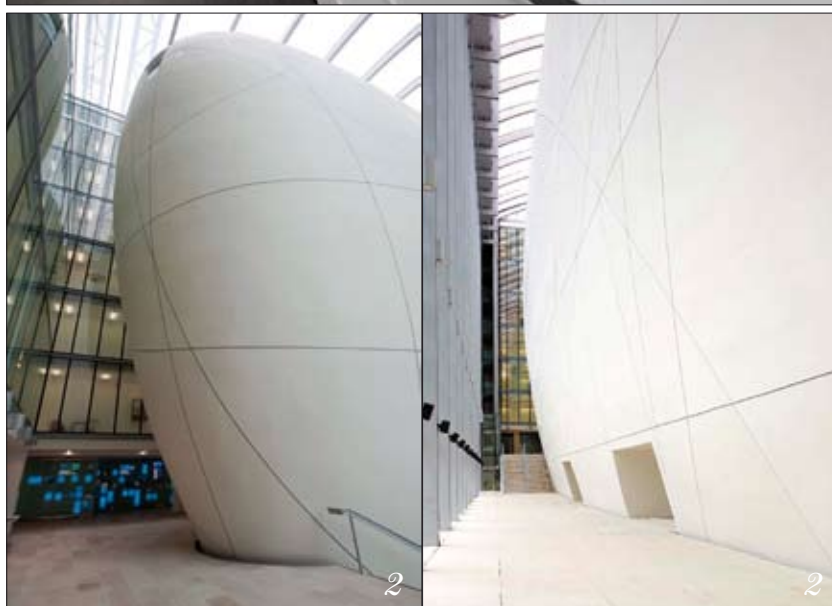
Horseferry Road,
London SW1P 2AW
www.burberry.com

2. Darwin Center

Ouvert en septembre dernier dans le périmètre du Musée d'Histoire Naturelle, le Darwin Centre s'inscrit en rupture par rapport aux bâtiments victoriens existants. Imaginé par l'agence scandinave C.F. Møller, un cocon futuriste de huit étages se dresse dans une cage de verre comme une forme originelle à protéger : longue de soixante mètres, sa structure tout en courbes symbolise l'évolution permanente des espèces. Vaste volume ergonomique en béton, cette extension permet, en outre, de conserver les collections d'entomologie (soit 17 millions de spécimens) à l'abri de la lumière, à une température constante de 17°. L'approchant à la base, on est comme aspiré par ses gigantesques parois curvilignes ; on y pénètre néanmoins au dernier étage grâce à un ascenseur transparent qui permet de découvrir son gigantesque flanc au fur à mesure.

Révlant les missions de recherches de l'institution, le Darwin Centre propulse l'ensemble du musée dans le futur. « Un cadeau pour les générations futures », comme on aime à le répéter sur place.

Cromwell Road
London SW7 5BD
+44 (0)20 7942 5000
www.nhm.ac.uk/about-us/darwin-centre/index.html
www.cfmoeller.com



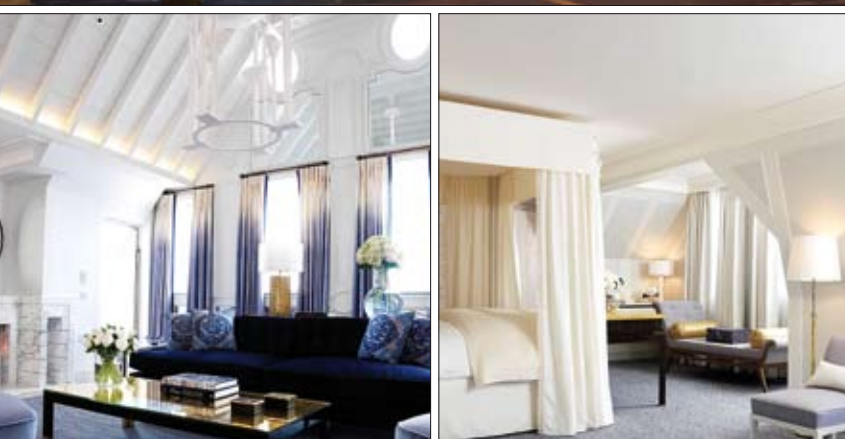
HOTELS

Hyatt Regency London – The Churchill

Installé sur Portman Square – un vaste square typiquement londonien avec ses arbres centenaires et ses bancs – le Hyatt Regency London - The Churchill est à lui seul une invitation à découvrir Londres. Surtout si vous êtes une fashion addict : à deux pas de Selfridges – le temps du luxe à la pointe des tendances – l'hôtel propose également d'arpenter Bond Street, Sloane Street ou Marylebone High Street sous les conseils avisés de Joanne Black, styliste des stars. Poussant les portes des meilleures boutiques, vous n'aurez qu'un mot à la bouche : Londres est résolument une des grandes capitales de la mode. Rasséréné, vous regagnerez avec bonheur Portman Square pour découvrir une série de toiles d'artistes iraniens exposées dans le lobby – une exposition qui fait suite au partenariat du Hyatt Regency The Churchill avec la foire d'art contemporain Frieze. Ou vous plongerez dans l'Histoire au contact du Churchill Bar qui fut non seulement le repère du grand homme mais continue d'en faire vivre le parcours légendaire: cigares, whisky

et photographies de l'illustre homme politique finiront de vous charmer sur fond de boiseries. En quête d'une bonne adresse pour dîner, vous n'aurez pas à sortir de l'hôtel : la table de chef du Montagu accueille chaque soir les plus curieux tandis que le restaurant étoilé Locanda Locatelli emmené par le chef Giorgio Locatelli dans un décor signé David Collins est considéré comme le meilleur italien de la ville. Le meilleur de Londres en une journée : shopping, art, histoire, design et gastronomie...sans oublier une nuit sans ombre au tableau, les chambres offrant tout le confort et la fonctionnalité que l'on peut espérer quand on voyage. Le sourire du staff en plus.

30 Portman Square,
London W1H 7BH
+44 20 7486 5800
<http://london.churchill.hyatt.com>



HOTELS



The Connaught

Dès l'entrée, le trench camel et chapeau haut de forme des chasseurs ne trompe pas : le Connaught a l'élégance dans la peau. Adresse historique, elle pourrait se reposer sur ses lauriers et son affiliation à la famille royale pour briller. Tout au contraire. Après une rénovation de 70 millions de livres méticuleusement menée, dans les règles de l'art, par Gui Olivier, le légendaire hôtel vit au rythme de son magistral escalier acajou et de ses espaces contemporains orchestrés par India Madhavi pour Helène Darroze côté restaurant - la chef française confirme ici sa créativité féminine et décroche une étoile. India Mahdavi, encore, rafraîchit le Coburg Bar et revisite le luxe à l'anglaise avec ses fauteuils aux accents prune et chocolat sur fond de moquette graphique. Le designer David Collins, quant à lui, réveille le Connaught Bar en puisant son inspiration dans l'art cubiste anglais et irlandais des années 20. Le repère londonien du moment. Si les moindres détails historiques ont été préservés et restaurés, le Connaught se dote d'une nouvelle aile où les chambres ressemblent à

d'élégants petits lofts et en profite également pour dévoiler son « Apartment », un luxueux pied-à-terre dont la décoration a été confiée à David Collins : situé au dernier étage, on y découvre une cheminée en marbre blanc, des œuvres d'art créées in situ et deux terrasses arborées qui offrent une vue imprenable sur les toits de Mayfair...

Sans aucun doute l'hôtel de luxe le plus prisé du moment, le Connaught s'apprête à abattre sa dernière carte : accueillant le premier spa Aman en Europe, il semble avoir opté pour la perfection. En accord avec son légendaire passé, il aura su saisir l'air du temps.

*Carlos Place
Mayfair, London W1K 2AL
www.the-connaught.co.uk*

The Boundary + Albion

Figure iconique de la scène design britannique, Terence Conran ne pouvait résister plus longtemps à l'envie d'apposer sa signature dans le bouillonnant Est londonien. C'est désormais chose faite avec l'hôtel The Boundary qui a ouvert ses portes début 2009 dans un ancien entrepôt victorien en briques rouges. Constitué de douze chambres et de quatre suites avec terrasses - l'aménagement de ces dernières est co-signée Terence et Vicky Conran, Priscilla Carluccio, Polly Dickens et David Tang - ce boutique-hôtel a été pensé comme un hommage aux maîtres du design du XX^e siècle. Chacune des spacieuses chambres du 1^{er} et du 2^e étage (la plus petite fait 31m²...) porte le nom d'un designer culte - Le Corbusier, Charles et Ray Eames, Andrée Putman, Eileen Gray, Mies van der Rohe - et met bien évidemment en vedette les réalisations phares de ces pionniers du style international. Cerise sur le gâteau, une simple déambulation dans les parties communes équivaut à une visite (quasi) privée de la collection d'art du fondateur d'Habitat, avec des

peintures murales de Javaid Alvi, des illustrations d'Adam Simpson et de Blek le Rat ou des toiles de Richard Smith ou de Chris Levine. Outre le bar, niché au sous-sol, et les deux restaurants maison - dont un grill sur le toit-jardin qui déroule une vue à 360° à couper le souffle sur la skyline de Canary Wharf - The Boundary offre, dans un décor simple et chaleureux, le meilleur des produits du terroir anglais, avec Albion, son bar/restaurant/épicerie/boulangerie, situé en angle sur rue au rez-de-chaussée. Assidûment fréquenté par les nombreux créatifs du quartier, celui-ci est assurément la dernière adresse « slow food » à ne pas manquer !

*2-4 Boundary Street,
Shoreditch, London E2 7DD
+44 (0)20 7729 1051
www.theboundary.co.uk*

RESTAURANTS



1

1. The Botanist

Dans un décor tout droit échappé d'un bestiaire ou herbier de notre enfance, le restaurant The Botanist sur Sloane Square raconte l'histoire de l'explorateur, médecin et naturaliste Hans Sloane et retrace son voyage en Jamaïque à travers un mur recouvert de planches botaniques et zoologiques. Une installation à la fois évocatrice et fonctionnelle signée Adam Ellis qui mena de scrupuleuses recherches avant de reproduire ces illustrations détenues par le Natural History Museum. Auteur de l'identité visuelle du restaurant, son talent fait écho à celui de Laura Van Zeveren décoratrice des lieux. A dévorer du regard.

7 Sloane Square,
London, SW1W 8EE
+44 20 7730 0077
www.thebotanistsloanesquare.com

2. Dean Street Townhouse

Etabli dans une ancienne maison géorgienne en plein Soho, Dean Street Townhouse est à la fois un hôtel confidentiel de trent-neuf chambres réparties en quatre catégories (tiny, small, medium et bigger) et un restaurant d'esprit néo-brasserie au décor raffiné signé Martin Brudnizki. Dans un décor où banquettes en cuir rouge, panneaux d'acajou aux murs et carrelage bicolore au sol ont la part belle, on y sert une cuisine anglaise traditionnelle revisitée avec talent et légèreté. L'œil s'attarde ici tout autant sur le contenu des assiettes – ah, le soufflé au haddock !- que sur les œuvres accrochées aux murs, signées des noms les plus en vue de l'art contemporain britannique comme Paul Noble, Tracey Emin ou Fiona Banner...

69 - 71 Dean Street
London W1D 3SE
+44 (0)20 7434 1775
www.deanstreettownhouse.com
Martin Brudnizki Design Studio : www.mbd.net

3. The Modern Pantry

Installé légèrement en retrait de Clerkenwell Road, à deux pas du Zetter Hotel, sur une petite place aux proportions parfaites, The Modern Pantry fait écho, côté carte comme côté décor, à l'humeur mi-résidentielle/mi-créative du quartier. Pour laisser la vedette aux créations culinaires de la chef néo-zélandaise Hanna Hensen (ex-fondatrice de The Providores avec Peter Gordon), Jump Studios a sobrement misé sur l'alliance brique brossée + murs gris tourterelle + parquet acajou + lumière naturelle + suspensions en cuivre signées Piet Hien Eek. Petit clin d'œil raffiné supplémentaire, l'identité visuelle s'amuse à démultiplier, sur tous supports, des gravures de couverts ou autres ustensiles de cuisine...

47-48 St John's Square
Clerkenwell London EC1V 4JJ
+ 44 (0)20 7553 9210
www.themodernpantry.co.uk
www.jump-studios.com



2



3

4. Loft by Nuno Mendes

D'origine portugaise, Nuno Mendes est de ces chefs créatifs à qui tout réussit. Après avoir rondement mené le restaurant londonien Bacchus, il investit toutes ses économies dans un loft et dans un service IKEA – pas même une nappe ! - résolument décidé à faire vibrer la scène gastronomique trois soirs par semaine : ouvrant sa table de seize couverts au premier inscrit (sur Internet), il compose pour eux un menu unique en douze temps qui se décline comme un voyage initiatique à travers le monde des goûts et des saveurs. S'apprêtant à inaugurer, au printemps, un nouveau restaurant – Viajante, qui signifie justement voyage en portugais - il transformera son loft en une galerie gastronomique où des chefs venus de tous les horizons pourront donner libre cours à leur créativité. Insolite.

www.nunomendes.co.uk/loft.html

5. Pizza East

Ex-entrepôt industriel, réhabilité en pizzeria next gen par le groupe Soho House, Pizza East entend redonner des lettres de noblesse « gourmet » à ce must de la restauration rapide et populaire qu'est la pizza, avec des produits de qualité (toujours) et de proximité (le plus souvent). Une esthétique loft - murs en béton, piliers décaissés, tuyaux de ventilation surexposés - surplignée par le choix d'un mobilier fonctionnel et austère - tables de réfectoire et ingénieux tabourets-bancs pivotants - permet de maximiser l'espace et d'accueillir ainsi facilement 170 couverts. Sans compter l'option take away...

Tea Building
56 Shoreditch High Street
London E1 6JJ
+44 (0)20 7729 1888
www.pizzaeast.com

6. Shoreditch House

Installé dans un ancien entrepôt de thé, Shoreditch House, dernier-né des clubs privés de la galaxie Soho House, est le lieu de rendez-vous le plus snob de l'Est londonien avec son décor à la fois cosy et subtilement éclectique signé Tom Dixon. Passés le bar et la salle de billard privatisables du 4^e étage, le 5^e offre aux happy few l'accès au spa/sauna/salle de gym ainsi qu'aux longues tables d'hôtes du restaurant. Ce dernier sert une cuisine sous influence italienne élaborée par Cecconi's. Le toit terrasse enfin, accueille un lounge et un second restaurant autour d'une piscine, éclairée de nuit toute l'année, comme il se doit ! Il ne manque plus que l'ouverture de dix-sept chambres, annoncée pour 2010...

Ebor Street
London E1 6AW
+44 (0)20 7739 5040
www.shoreditchhouse.com





DESIGN



1. Beverley Rider

Partageant sa vie entre Londres et New York, Beverly Rider est une décoratrice d'intérieur et commissaire indépendante comme on en croise peu : intervenant uniquement auprès d'une poignée de clients privés, elle les conseille sur les pièces de design'art à collectionner, sur les designers, artistes, galeries ou artisans auprès desquels passer commande de pièces uniques. Passionnée, elle est sans cesse à la recherche de talents émergents, de ceux qui défrichent leur discipline à l'aide de nouvelles techniques ou portent, a contrario, un regard contemporain sur d'anciens savoir-faire qu'ils réveillent avec brio : un banc poétique signé Pablo Reinoso, les fauteuils King Bonk de Fredrikson Stallard, une pièce en marbre infiltrée de fleurs colorées sculptée par Marc Quinn...

« Pour moi la définition du luxe aujourd'hui repose sur une juste adéquation entre la personnalité du collectionneur et une pièce rare », explique-t-elle, à mille lieues d'une certaine approche du métier qui rime avec rideaux, coussins brodés et embrases. Une approche sensible, unique et expressive de la décoration d'intérieur.

Beverley Rider : sur rendez-vous au +44 (0)20 7409 3060 37 Bruton Place, London W11 2HH www.beverleyrider.com

2. Rolf Sachs

Installé à Fulham, au dernier étage d'un parking, le studio de Rolf Sachs fait figure d'exception : espace d'un seul tenant courant sur plus de 250 m², on y découvre une incroyable collection de prototypes, assises jaune clair customisées à l'aide de splash de peintures ou anciennes chaises signées Alvar Alto. Suisse de nationalité, né d'une mère française et d'un père allemand, Rolf Sachs se dit « européen » dans l'âme : expérimentant à ses débuts avec un 'minimalisme déconstruit' austère, il revint peu à peu à la couleur, aux surfaces polies, au contact d'objets familiers auxquels il voulait donner vie. En quête de sens, Rolf Sachs cherche l'imperfection dans le design pour échapper au diktat des créations « sans âme ». Travaillant le feutre et la résine, il aime jouer sur la transparence ou l'opalescence de cette dernière offrant à ses tables et chaises une vraie présence. Provoquant une certaine forme de dualité au sein de ses créations, il offre une vision contemporaine du design qui tutoie avec pertinence les codes du monde de l'art.

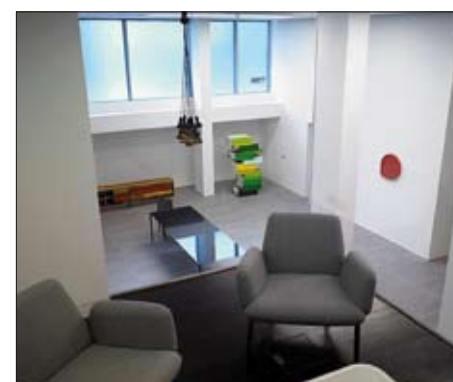
www.rolfsachs.com

3. Libby Sellers

« Guérilla galeriste » et ex-curatrice du Design Museum, Libby Sellers est une figure clé du design britannique contemporain. Mieux : son nom est un sésame pour le succès. La liste des designers commissionnés lors des expositions montées aux dates du London Design Festival parle pour elle-même : Peter Marigold, Dick van Hoff, Julia Lohmann... Présentée en avant-première à Design Miami en Décembre avant de regagner Londres au premier semestre 2010, « Tidal Ossuary » met justement en scène les vases précieux créés par Julia Lohmann et Gero Grundmann à partir d'ossements animaliers, rejetés par le fleuve depuis les abattoirs de l'ère victorienne...

Gallery Libby Sellers +44 (0)7774 113 813 www.libbysellers.com

Ci-dessus :
1. Portrait de Beverley Rider.
2. Rolf Sachs - **Spitting Image Dining Set** - 2008
3. Gallery Libby Sellers presents Julia Lohmann, Gero Grundmann.



4. Established & Sons

De Zaha Hadid à Jasper Morrison ou Sebastian Wong en passant par Front, Maarten Baas ou les frères Bouroullec, tous les noms qui comptent ont créé un produit culte pour Established & Sons, qui, en moins de cinq ans, est devenu une référence absolue dans l'univers du design. Respect. Depuis son vaste studio-showroom, lumineux et immaculé, en lisière de l'East End, la marque qui se lance dans l'aventure de l'e-commerce avec Yoox, a demandé à Committee de réinventer à travers « Bits & Bobs » - vendue exclusivement online - le concept des « pièces de conversation » cher au XVII^e. Re-Respect !

5-7 Wenlock Road London N1 7SL www.establishedandsons.com

Ci-dessus :
4. Studio-showroom **Established & Sons** et le **Bits & Bobs**.
5. Porte stylos, porte plume rond et boîte ronde laiton plaqué or 24 carats design par Mark Holmes pour Minimalux.
6. Série de vases **D-vaso** par Barber & Osgerby. Table **Iris** pour Established & Sons - 2008.



5. Minimalux

Créée par le designer Marc Holmes, ex-directeur artistique et co-fondateur d'Established and Sons et lancée il y a moins d'un an à Milan, Minimalux n'a d'emblée pas cherché à renoncer au luxe, bien au contraire. Le parti pris a toutefois consisté à changer d'échelle. Une façon pour Mark Holmes de miniaturiser le terrain de jeu et d'appliquer les codes de l'ultra-précieux à des produits basiques. D'où cette courte collection de pièces simplissimes, cylindres et cubes en laiton, plaqués argent ou or 24 carats par la crème des artisans anglais (coquetier, salière, poivrière, pot à crayon, presse-papier...) qui tendent un miroir irrésistiblement glossy aux recessionistas. Le succès est d'ores et déjà au rendez-vous, avec une place de choix cet hiver dans la « sélection de Noël » du Bon Marché...

www.minimalux.com



6. Barber & Osgerby

Équivalents britanniques de nos Frères Bouroullec, les londoniens Edward Barber et Jay Osgerby emmènent depuis quelques années la relève du design anglais. Représentants d'un design simple et efficace, destiné avant tout à l'usage, leur créativité semble sans limite qu'il s'agisse d'imaginer l'intérieur d'une boutique de luxe pour Stella McCartney, du mobilier pour Cappellini - comme la Loop table qui les révéla en 1997 et a, depuis, rejoint les collections du V&A ou du MET à NYC - ou des pièces créées en édition limitée comme la Iris Table pour Established & Sons. Avec Lanterne Marine (2009), leur dernière création en date, ils dévoilent une série de vases en verre soufflé Venini : parés de couleurs vives, et cerclés d'un anneau en aluminium, ils réconcilient artisanat d'art et ingénierie. Respect.

www.barberosgerby.com



London Design Guide

Commissaire d'expositions et créateur du site londondesignguide, le journaliste Max Fraser a voulu partager son carnet d'adresses avec tous les passionnés de beau et d'(in)utile en rédigeant ce London Design Guide. Organisé par quartiers, l'ouvrage mêle idéalement les adresses des lieux à ne manquer sous aucun prétexte (boutiques, galeries, hôtels, restaurants) et les avis de personnalités de référence en ce domaine. Une tentative d'exploration de quelques tribus design (les Nouveaux Modernistes, les Escapistes, les Réactivistes, les Digitalistes ou les Revivalists) conclut ce guide de cent quatre-vingts pages qui donne instantanément envie de prendre un billet pour Londres.

www.londondesignguide.com

DESIGN



1

© Morrison Studio



2

3

Design shops :

Jasper Morrison - Monocle - Mint

En l'espace de quelques années, la Frieze Art Fair et le London Design Festival ont réussi à placer Londres en position centrale sur l'échiquier des rendez-vous artistiques et design incontournables. Conséquence ? Une nouvelle vague de boutiques dédiées ont fait leur apparition de Brompton à l'East End en passant par Marylebone ou les docks de Portobello où Tom Dixon vient d'ailleurs d'ouvrir son studio/showroom/galerie. À l'image de la capitale britannique, cosmopolite par excellence, ces vitrines singulières dessinent une cartographie ouverte de cette discipline et cultivent avec soin leurs différences.

Lieu de passage obligé de tout amateur de séries limitées et de design narratif (Pour les Alpes, Maarten Baas, Kiki van Eijk...), Mint a délaissé cette année Wigmore Street au profit de South Kensington. Le voisinage avec le V&A surligne d'ailleurs idéalement l'engagement créatif de cette boutique pionnière du design-art sur la scène londonienne...

Virage radical, d'un point de vue géographique et stylistique, avec l'ouverture de la boutique minimaliste de Jasper Morrison - ou plutôt, pour reprendre une terminologie Morrisonienne « Supernormale » - dans une partie non utilisée de son studio de Shoreditch. Sur de simples casiers de bois blanc,

sont exposées quelques-unes de ses créations et celles de ses complices théoriques (Naoto Fukasawa et Sori Yanagi) ainsi que des icônes de la « Supernormalité » comme les cafetières italiennes en aluminium Bialetti.

Preuve supplémentaire, s'il en était besoin, de l'effervescence de la distribution design, les pop up stores se muent en magasins permanents, à l'instar du Monocle Shop de Marylebone. Cette micro-boutique, ouverte fin 2008 autour du magazine créé par Tyler Brulé et de quelques produits sélectionnés pour leur adéquation avec l'esprit Monocle - parfums Comme des Garçons, besaces Porter, tabourets Artek à l'assise recouverte de cuir... - a été tellement plébiscitée qu'elle n'a jamais fermé !

Jasper Morrison shop
24b Kingsland Road
London E2 8DA
www.jaspermorrison.com/shop

The Monocle shop
2A George Street, Marylebone
London W1U 3QS
Tel : + 44 (0)20 7486 8770
www.monocle.com

Mint
2 North Terrace, Alexander Square
London SW3 2BA
+44 (0) 207 225 2228
www.mintshop.co.uk



1



2

Cowshed Spa

L'aventure Cowshed Spa, née en 1998 à Babington House dans le Somerset, s'est poursuivie avec quelques implantations londoniennes triées sur le volet, relayées par une gamme de produits éponymes à base d'huiles essentielles et de plantes sélectionnées pour leurs réelles vertus thérapeutiques. Fleuron cosmétique du groupe Soho House, Cowshed Spa a naturellement trouvé toute sa place au 5e étage de Shoreditch House. Avec leurs murs en planches de bois brut, leurs sièges vintage et leur tapis aux motifs de roses arts & crafts, les quatre salles de soins, tout comme l'espace de relaxation, surignent le côté « rustique-chic » des racines de la marque, idéalement en phase avec l'environnement industriel revisité par Tom Dixon pour cet établissement culte.

Cowshed Spa c/o Shoreditch House
1 Ebor Street
London E1 6AW
+ 44 (0)20 7739 5040
www.cowshedonline.com/spa_shoreditch_house.html

So Spa by Sofitel

A deux pas de Buckingham Palace et de Trafalgar Square, dans l'ex-siège historique de la banque Cox & Kings, le Sofitel St James a consacré 392 m², répartis sur trois étages, à son espace dédié au bien-être : So Spa. Les moulures originales, les colonnes Corinthiennes, tout comme l'escalier en chêne, les larges fenêtres et les murs en marbre rose rénovés par Pierre-Yves Rochon, cohabitent avec élégance avec les sièges en velours rose et les bibliothèques aux motifs arts and crafts, créées spécifiquement pour le bar à thé. Un cadre chic idéal pour choisir au calme, selon l'humeur du moment, l'ambiance olfactive désirée pour le rituel de soin Cinq Mondes retenu. La béatitude peut alors commencer, sur une des tables de massage équipées d'une version sur mesure du célèbre concept « MyBed » de Sofitel...

So Spa / Sofitel London St James
6 Waterloo Place
London SW1Y 4AN
+ 44 (0) 20 7747 2204
www.sofitelstjames.com/sospa/sospa.shtm



The Fine Cheese Co
Côte design graphique, les anglais n'ont rien à envier aux Suisses ! Il suffit de déambuler dans les rues et de lever les yeux sur la moindre enseigne, ou de faire tout simplement ses courses n'importe où pour en être convaincu. Ainsi, les packagings de crackers de la marque The Fine Cheese - à l'origine un affineur de Bath ayant eu l'intelligence de proposer une gamme créative de biscuits salés d'accompagnement pour sublimer la dégustation de chaque fromage - se distinguent par leur parfait équilibre entre typographie, illustration visuelle et information. Un régal pour les yeux, comme pour les papilles !

www.finecheese.co.uk

Sur cette page :
1. Cowshed Spa
2. So Spa by Sofitel.



Les Beatles & Carnaby Street
Présentée récemment à la National Portrait Gallery, l'exposition « Beatles to Bowie » aura réveillé la ferveur des anglais pour leur héritage pop, si tant est qu'elle ait jamais faibli. A l'occasion du 50e anniversaire de Carnaby Street, voici donc les Beatles invités à chaque coin de rue : fan des sixties, mode, musique et graphisme y seront à l'honneur. A suivre de près.
En parallèle, Rei Kawakubo, géniale créatrice de Comme des Garçons, s'est même offert le luxe de créer une collection de t-shirts, chemises et de sacs « Beatles » : inspirée des réalisations du groupe britannique, elle fut développée en édition limitée avec l'accord de la maison de disque fondée par les Beatles, Apple Corps Ltd. Un élégant festival de pommes vertes à découvrir dans les vitrines de Dover Street Market.

17-18 Dover Street,
London W1S 4LT
www.doverstreetmarket.com
www.carnaby.co.uk

The Beatles - 1964
photographed by Robert Whitaker.

ART



Courtesy of the artist and Red Mansion Foundation

Ci-contre :
1. GSK Contemporary Earth - by Yao Lu -
Spring in the City - 2009
2. **Weave Mirror** - 2007 - by Daniel Rozin -
Collection of Jonathon Carroll.
Prototypes from the **Flowers** series - 2009 -
by Daniel Brown.

1. Royal Academy of Arts

Si la Royal Academy of Arts -qui fut la toute première école d'art de Grande-Bretagne - peut s'enorgueillir d'avoir des Constable ou des Gainsborough accrochés à ses murs, l'ouverture du musée vers l'art contemporain est manifeste. Et ce, aussi bien dans la galerie principale qui accueillait cet hiver la monumentale installation d'Anish Kapoor (un événement prolongé par l'analyse du travail sculptural réalisé pour Herzog et de Meuron au 56 Leonard Street à New York dans la galerie d'architecture adjacente jusqu'au 7 février), que dans les espaces annexes. Au 6 Burlington Gardens par exemple, le pop up restaurant de Sketch voisinait avec l'exposition collective « Earth : art of a changing world » ou celle consacrée aux merveilles design recyclées de Stuart Haygarth... A venir : Van Gogh, du 23 janvier au 18 Avril 2010.

Burlington House
Piccadilly, London, W1J 0BD
+ 44 (0)20 7300 8000
www.royalacademy.org.uk

2. V&A : "Decode : Digital Design Sensations"

Institution majeure de la scène londonienne, le V&A s'impose depuis quelque temps sur la



© John Berens, courtesy bitforms gallery nyc



© Daniel Brown

scène du design avec souvent plus de force et de conviction que le Design Museum. Après le succès de l'exposition Telling Tales, le V&A continue d'explorer les fascinantes voies de la création avec « Decode : Digital Design Sensations », une exposition qui met en lumière une multitude d'installations virtuelles pourtant bien campées dans le réel. Infiltrant le monde numérique de la programmation, on découvre des œuvres qui utilisent l'encodage comme matière première pour créer de nouveaux imaginaires. C'est le cas des Flower Series de David Brown qui ne cessent de se multiplier, produisant de nouvelles tiges, bourgeons et fleurs le long du mur d'entrée. L'exposition se poursuit sur le thème de l'interactivité où les visiteurs influencent directement les œuvres présentées : l'Opto-Isolator de Golan Levin met en scène un œil de taille humaine qui suit et réagit en cillant au moindre passage tandis que l'arbre de Simon Heijdens perd ses feuilles qui bougent, une fois tombées au sol, au contact des visiteurs.

Enfin, la dernière partie explore le pouvoir du digital comme instrument de mise en réseau, allant même jusqu'à traquer nos humeurs quotidiennes sur internet. Le futur à portée de main, et de regard.

Cromwell Road, London SW7 2RL
+44 (0)20 7942 2000
www.vam.ac.uk



© National Portrait Gallery London



© The Irving Penn Foundation

Ci-dessus :
3. **David Bowie** - 1966 - photographed by David Wedgbury. **Truman Capote** - New York - 1948 - photographed by Irving Penn - The Art Institute of Chicago - Gift of Irving Penn.



3. National Portrait Gallery

Ouverte en 1896, la National Portrait Gallery regroupe les portraits de tous les personnages influents de l'histoire de la Grande Bretagne : hommes de lettres, familles royales et icônes contemporaines. Outre la collection permanente, la National Portrait Gallery présente aussi de passionnantes expositions de photographies thématiques comme « Vanity Fair Portraits » ou « Beatles to Bowie : the 60s exposed », retrace la gloire de Twiggy, mannequin fétiche des anglais, revient sur le parcours d'Annie Leibovitz ou s'apprête à accueillir tirages et portraits signés d'Irvin Penn. A ne manquer sous aucun prétexte.

Irving Penn, Portraits à découvrir
du 18 février 2010 au 6 juin 2010
St Martins Place
London WC2H 0HE
+44 (0)20 7306 0055
www.npg.org.uk

Carnet Pratique + Visit Britain

Se rendre sur place : Eurostar offre de nombreuses promotions pour passer une journée shopping ou un week-end culturel. A/R dès 86€ par personne. Réservations sur www.eurostar.com ou au 0892 35 35 39.

Avant de partir : Adieu les files d'attente !

Avec sa boutique en ligne, l'Office de Tourisme de Grande-Bretagne entend bien faciliter la vie des voyageurs qui se rendent dans le pays. Mot d'ordre : SE-RE-NI-TE ! VisitBritain propose ainsi à ses visiteurs un véritable accompagnement personnalisé sur place. Grâce à la boutique en ligne, on commande, on paye en ligne et on reçoit à domicile les indispensables au bon déroulement d'un séjour londonien : Travel ou Oyster Cards, plans de Londres, billets coupe file pour les plus grandes expositions, tickets pour prendre le Gatwick ou Heathrow Express. On réserve même à l'avance des instants gourmands comme un 'High Tea' chez Fornum & Mason dans la plus pure tradition anglaise. Un précieux gain de temps : à vous de cliquer.

Boutique Visit Britain :

www.visitbritain.fr/boutique
Pour des renseignements supplémentaires sur Londres, le portail de la ville est une mine d'or : www.visitlondon.com

Remerciements : À Florence Valette de Visit Britain, à Malene Rydahl et Maud Costa (groupe Hyatt) pour son soutien, à Richard Scott, Jaco Peres et Sarah Rowley pour leur complicité.

Design Museum + « Less and More »,



The design ethos of Dieter Rams, éditions Die Gestalten

Personnalité phare du design allemand et de son rayonnement international, Dieter Rams est indissociable de l'image efficace, élégante et minimaliste de Braun dans les années 60. Ce digne héritier du Bauhaus se distinguait par la rigueur de son style et par l'importance accordée en priorité à la lisibilité des objets, comme le prouve l'étagère culte (606 Universal Shelving System) qu'il dessina pour Vitsoe en 1960. D'où le titre, « Less and More, the design ethos of Dieter Rams », qui s'applique à la fois au livre que consacre au designer l'excellente maison d'édition Die Gestalten et à l'exposition que lui dédie le Design Museum de Londres jusqu'au 7 Mars 2010.
Design Museum
Shad Thames,
London SE1 2YD
+ 44 (0)20 7403 6933
www.designmuseum.org
www.gestalten.com